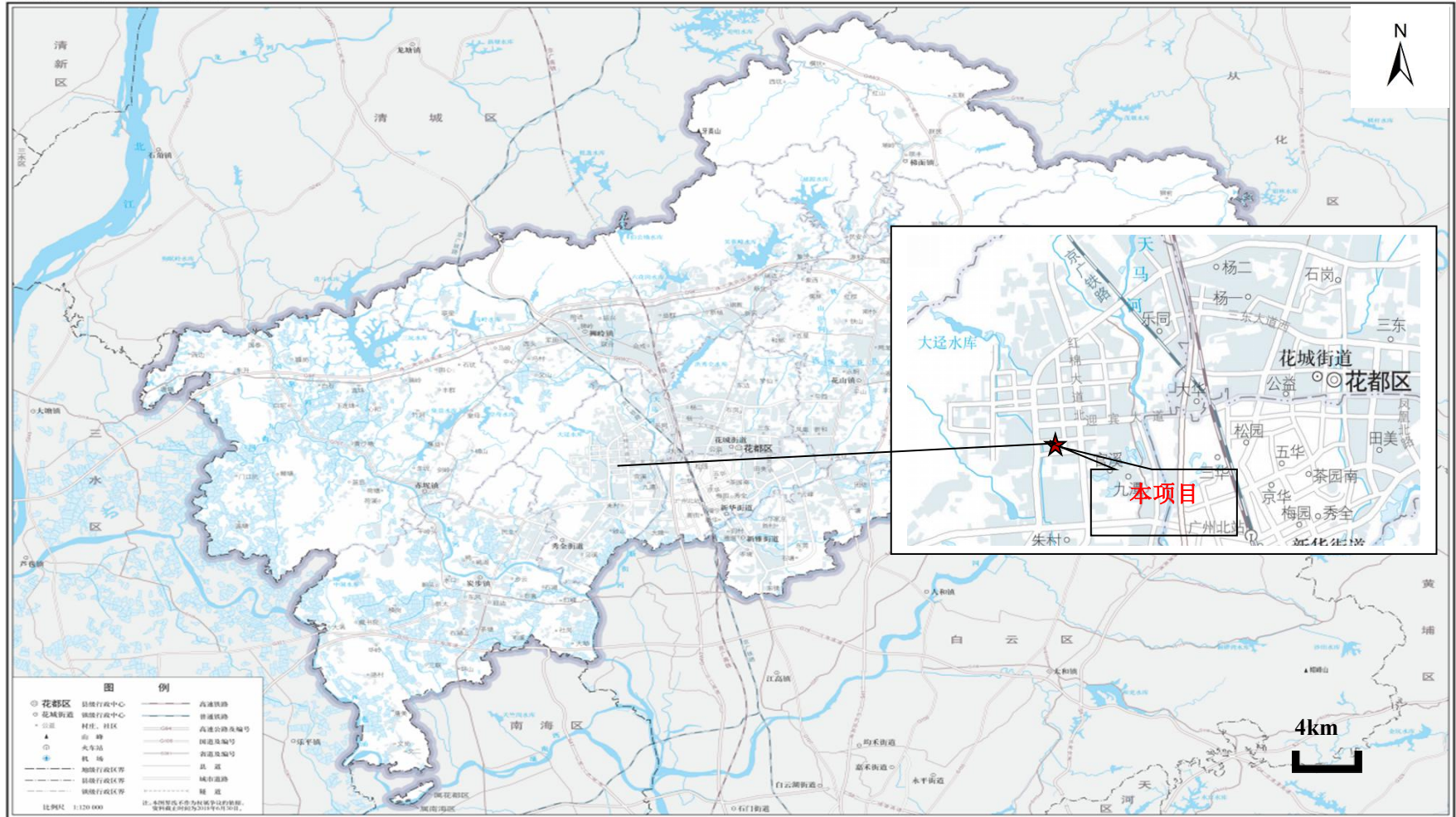


花都区地图



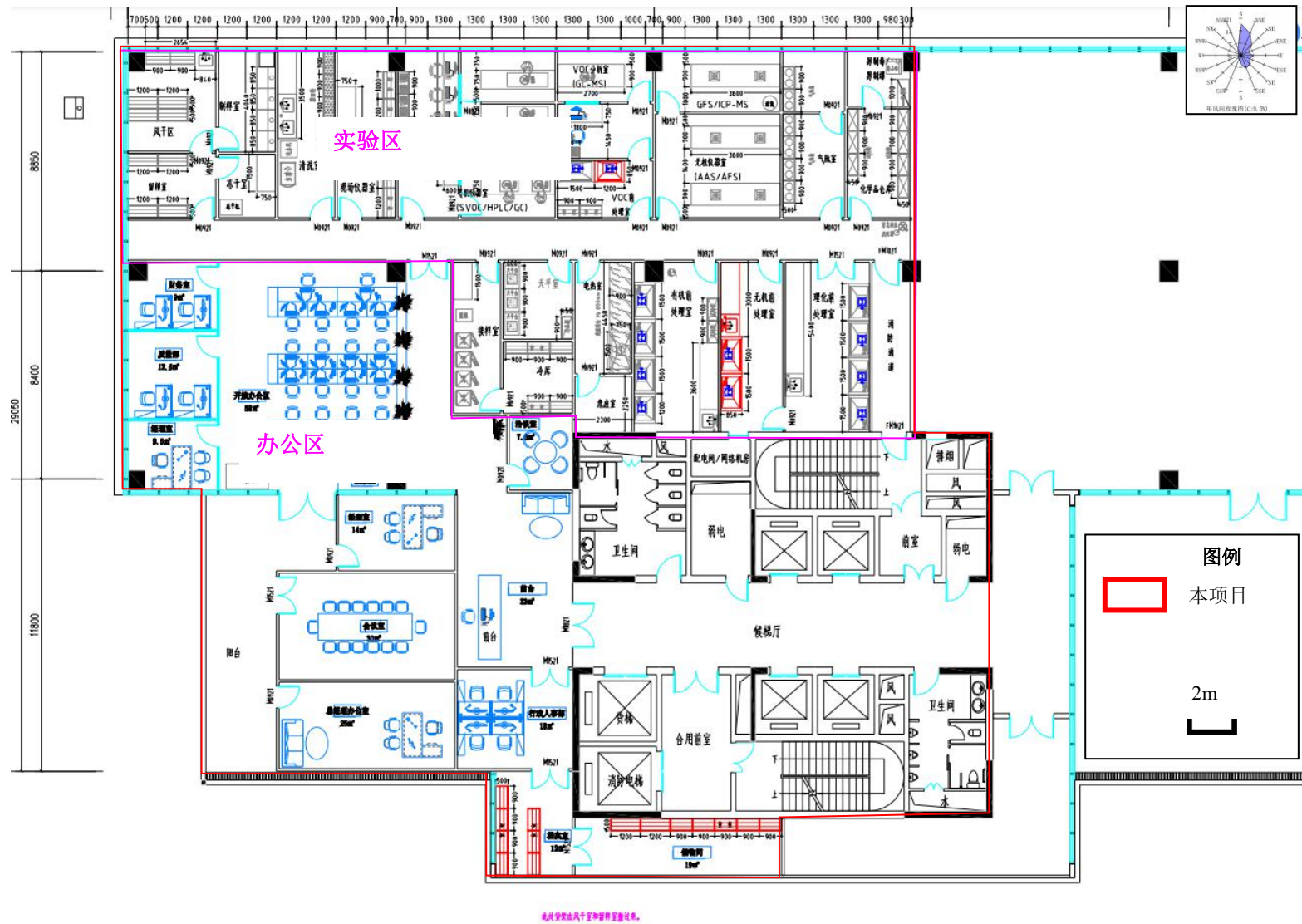
审图号：粤S(2018)123号

广东省国土资源厅 监制

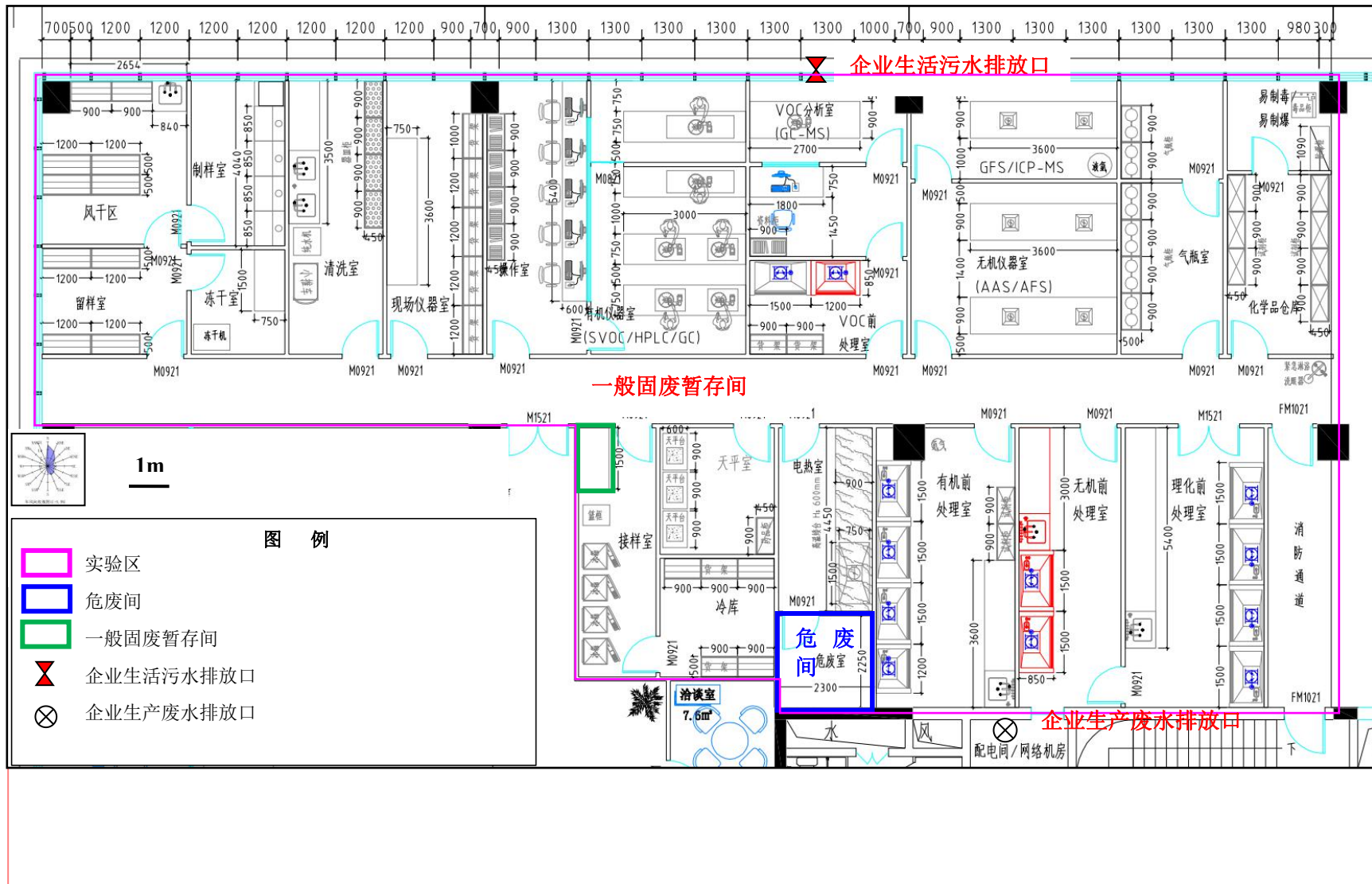
附图1 地理位置图



附图 2 项目四至环境图



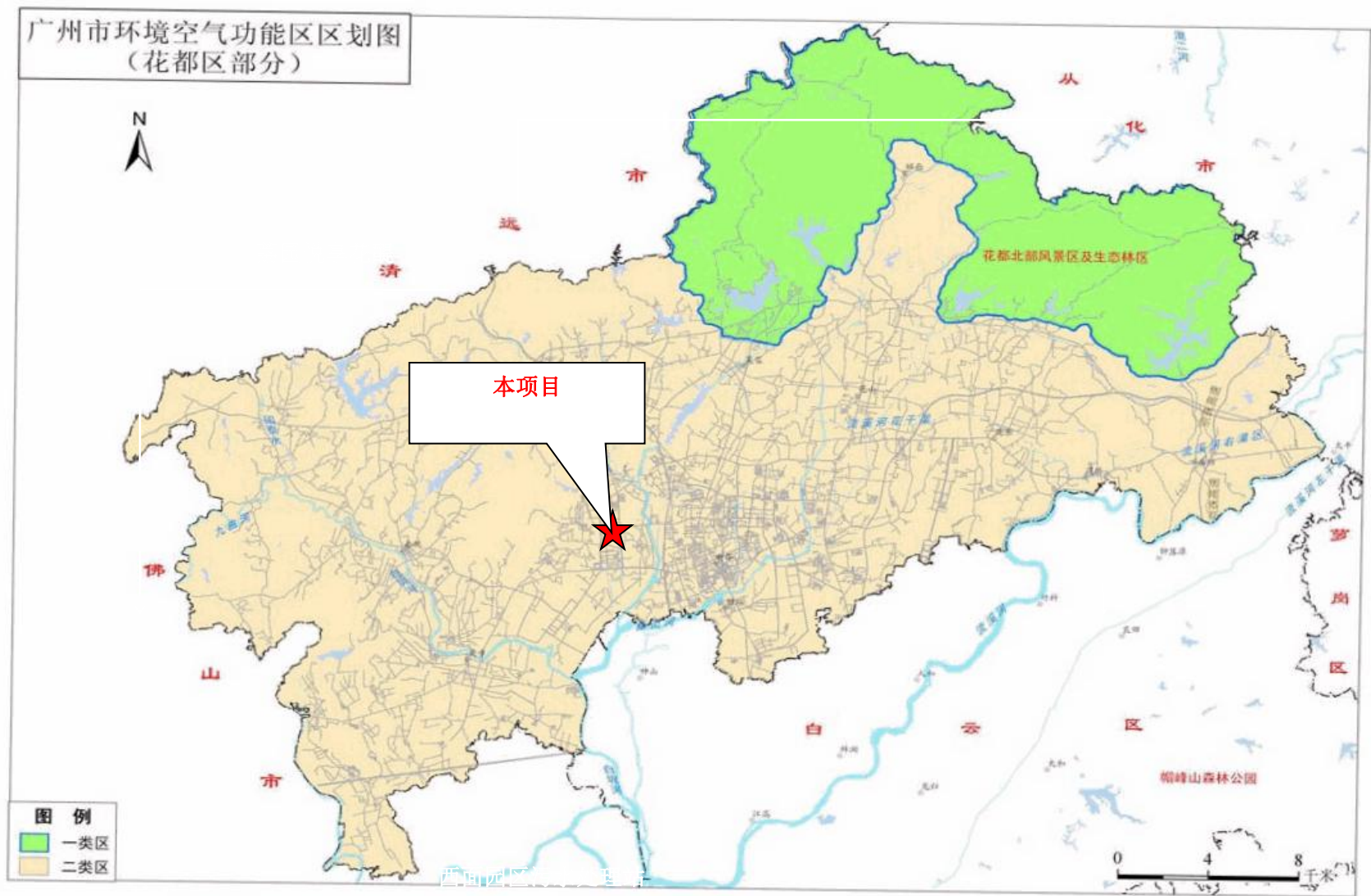
附图 3-1 总平面布局图



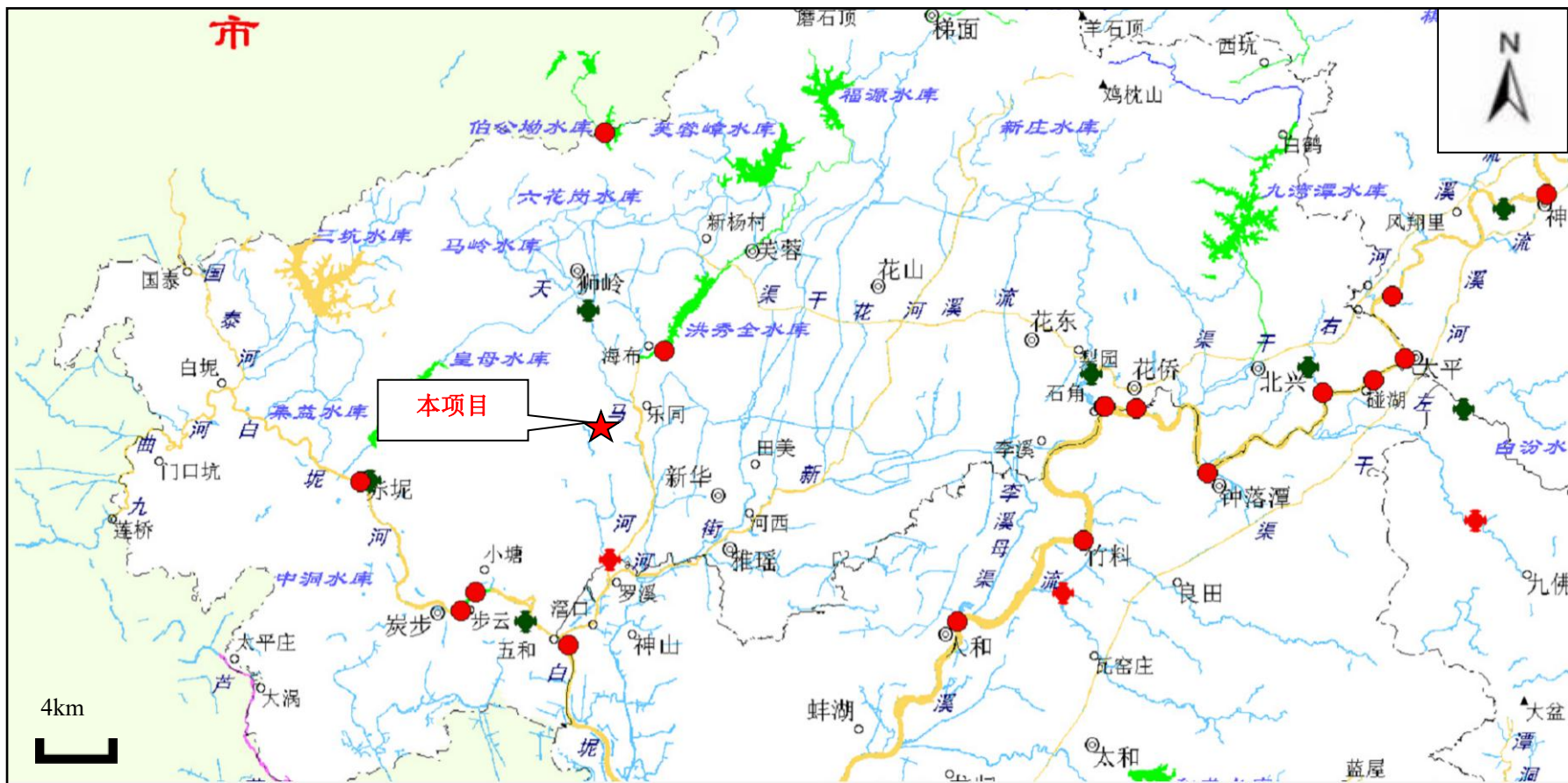
附图 3-2 实验区平面布置图



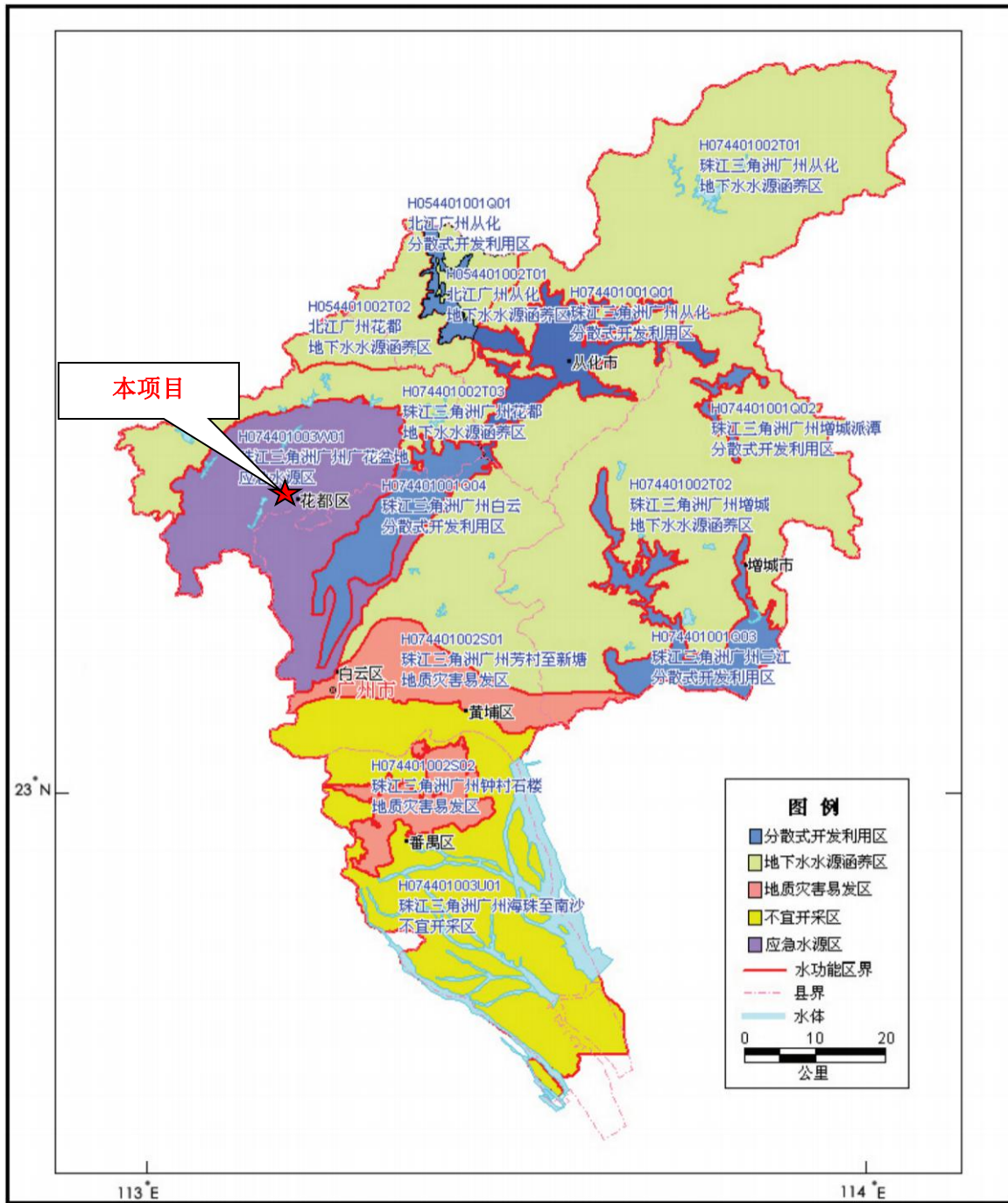
附图 3-3 污染治理设施平面布置图



附图 4 环境空气功能区划图

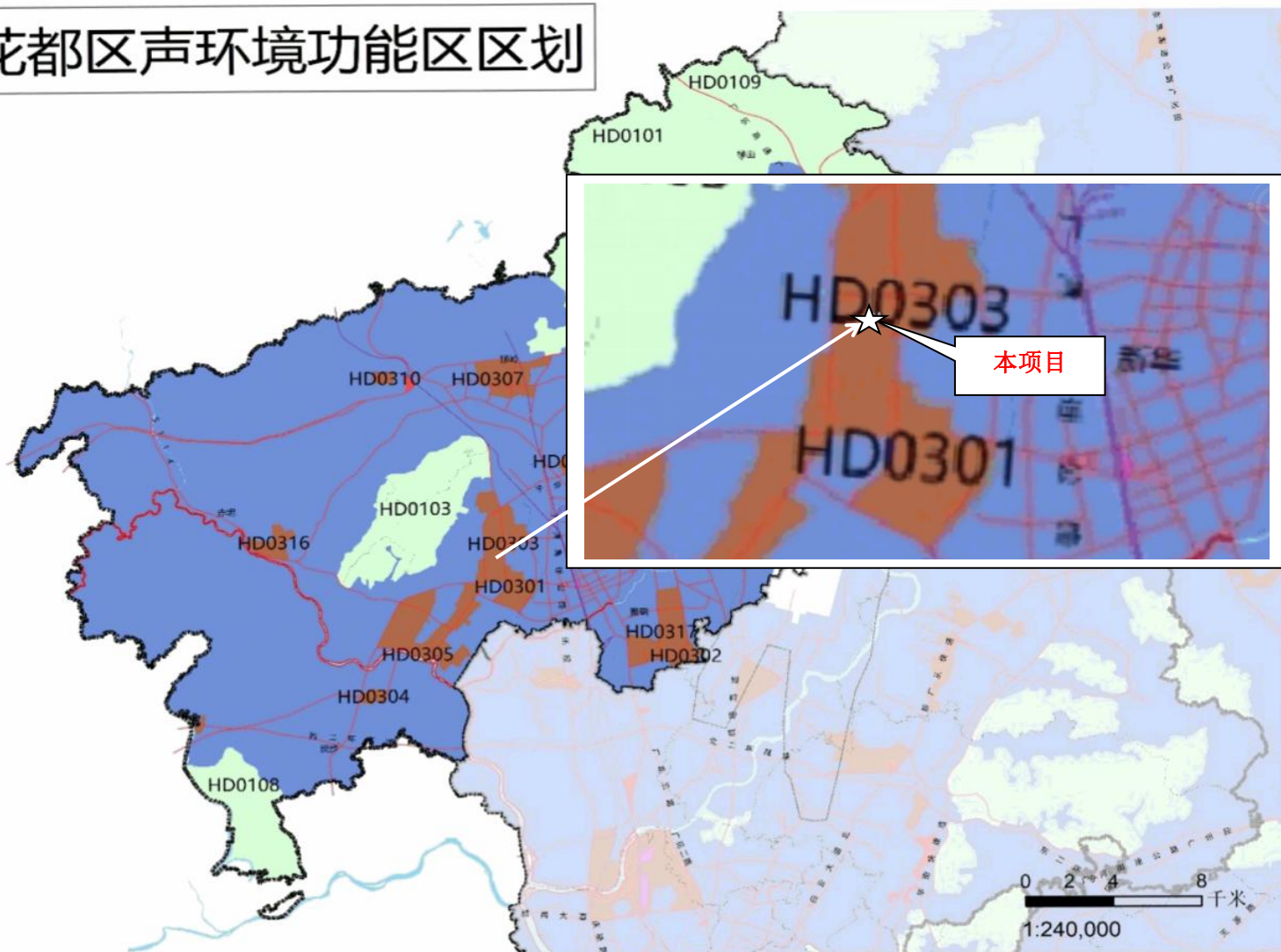
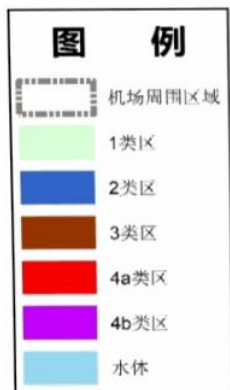


附图5 地表水功能区划图



附图 6 广州市浅层地下水功能区划图

广州市花都区声环境功能区划



附图 7 声环境功能区划图



附图 8 大气环境现状监测布点图

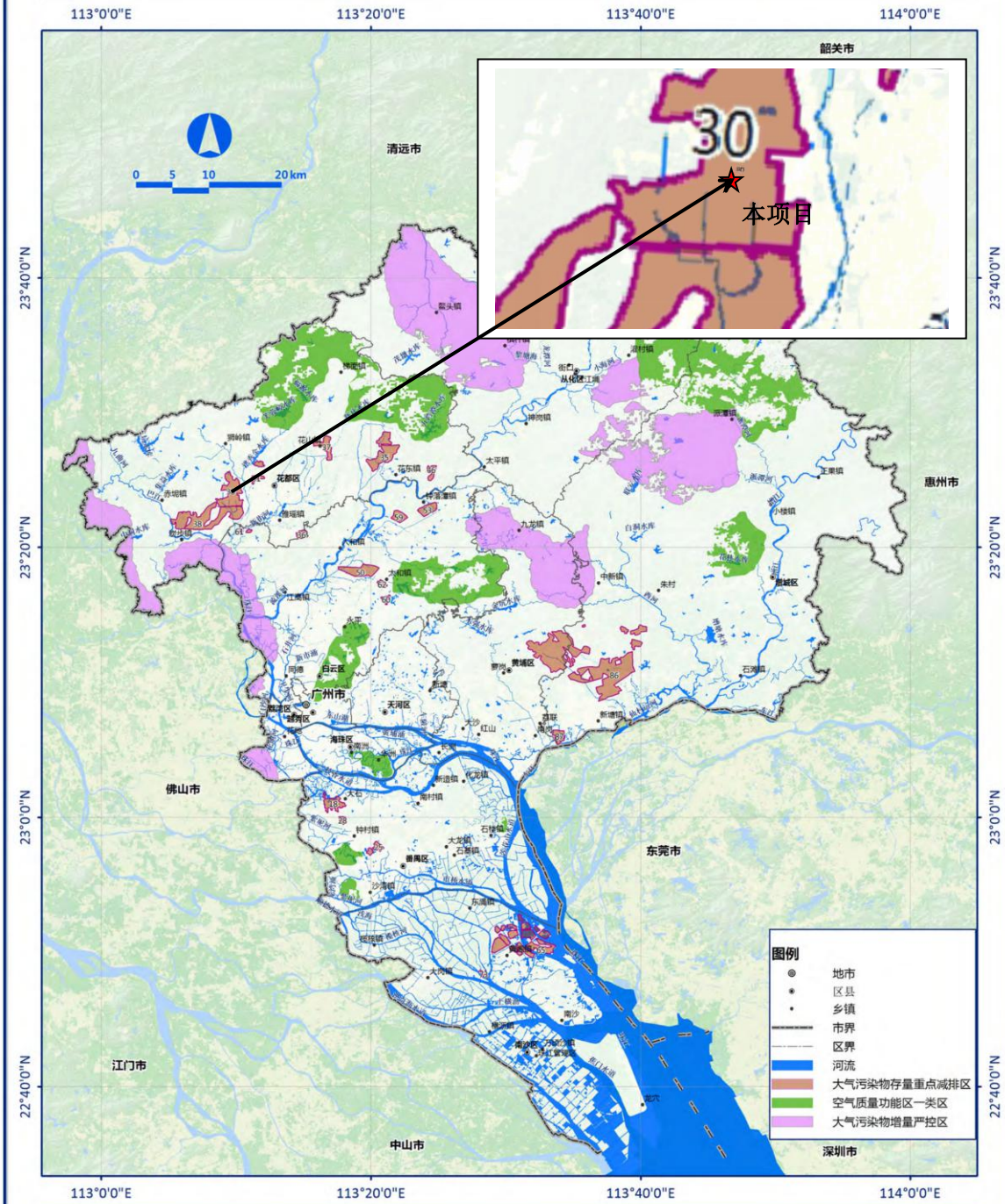


附图9 声环境现状监测布点图



附图 10 环境保护目标分布图

广州市大气环境空间管控区图



广州市城市环境总体规划 (2014-2030年)

广州市环境保护局

04

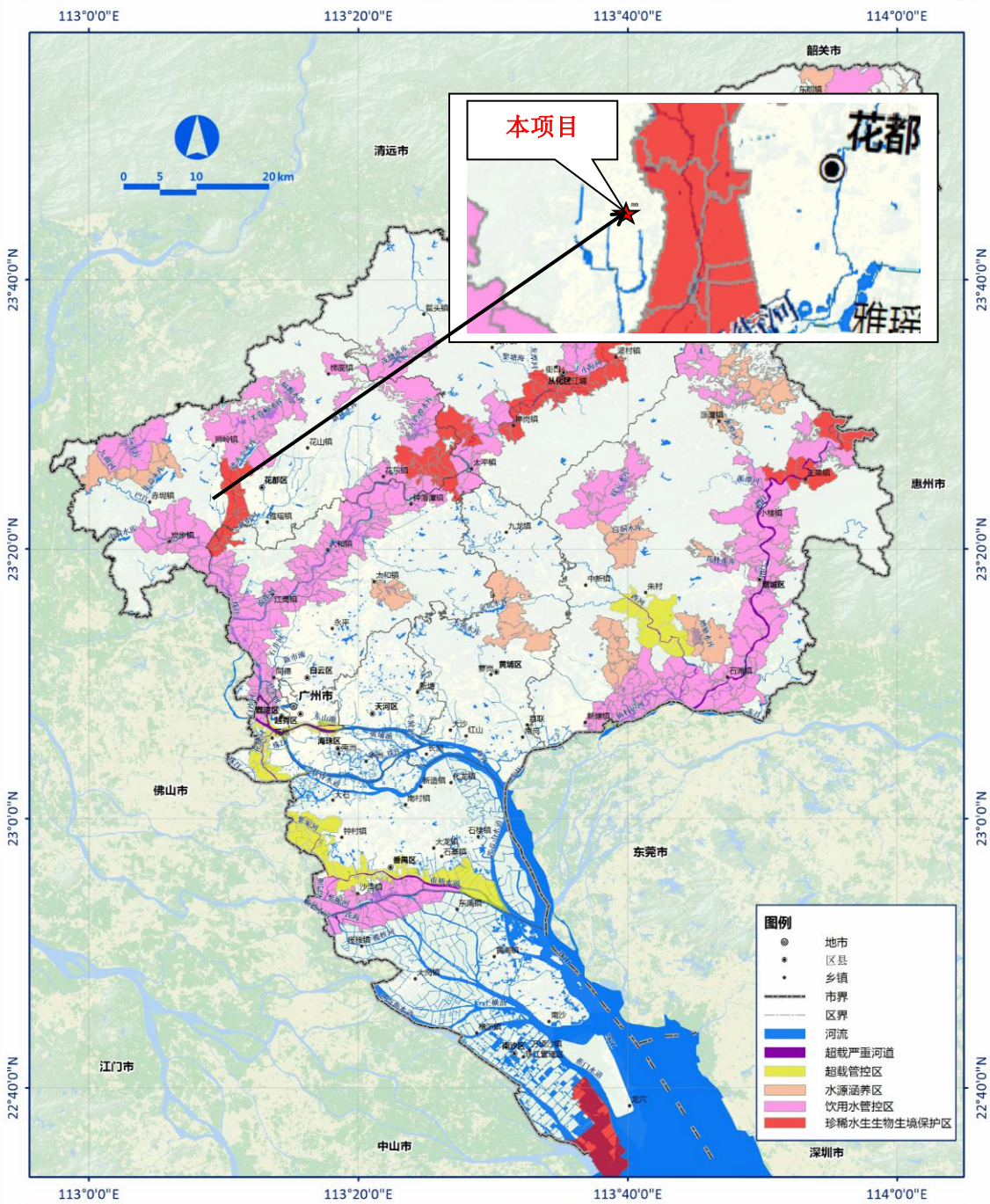
附图 11 大气环境空间管控区划

广州市饮用水水源保护区划规范优化图



附图 12 广州市饮用水水源保护区划规范优化图

广州市水环境空间管控区图

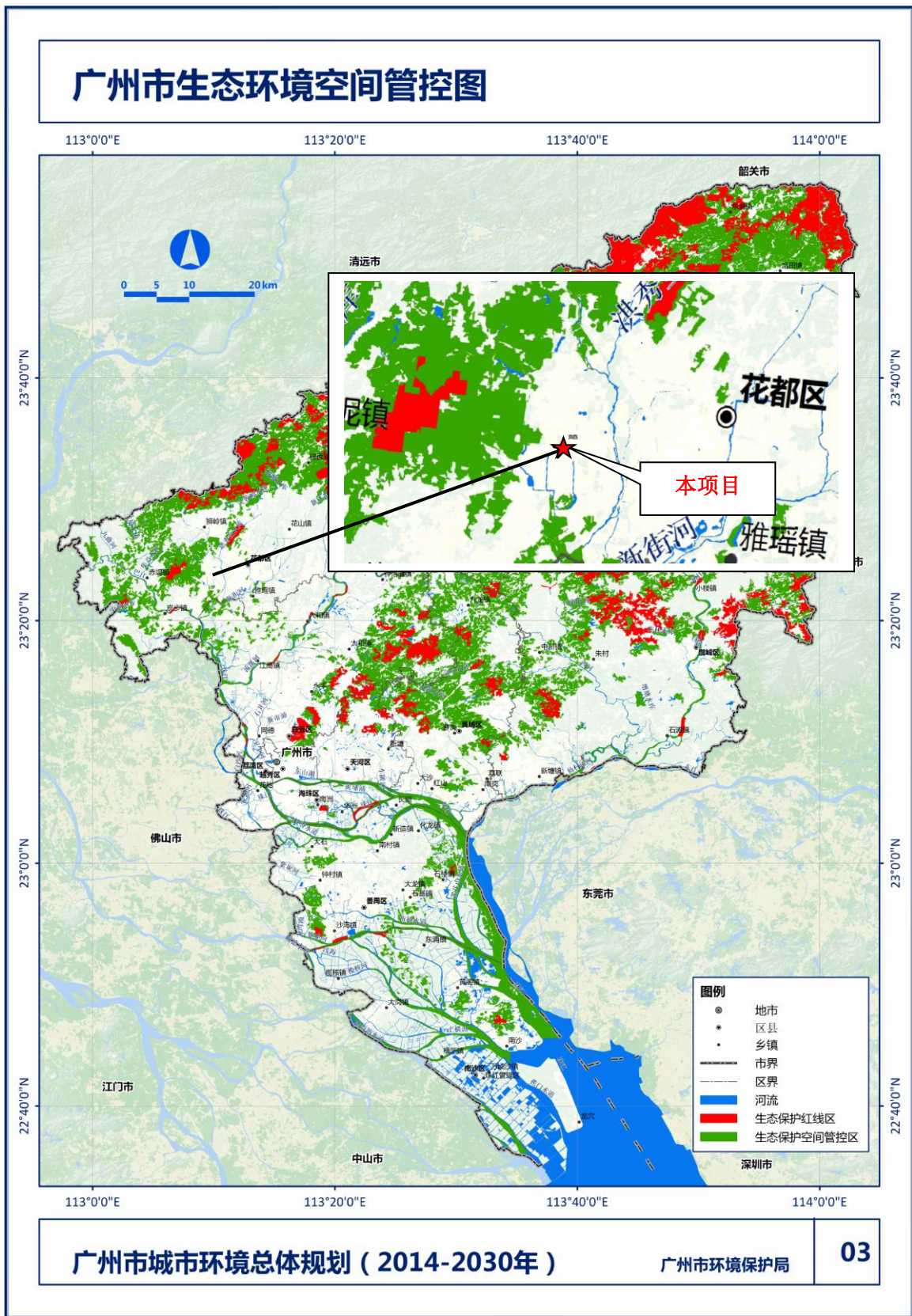


广州市城市环境总体规划 (2014-2030年)

广州市环境保护局

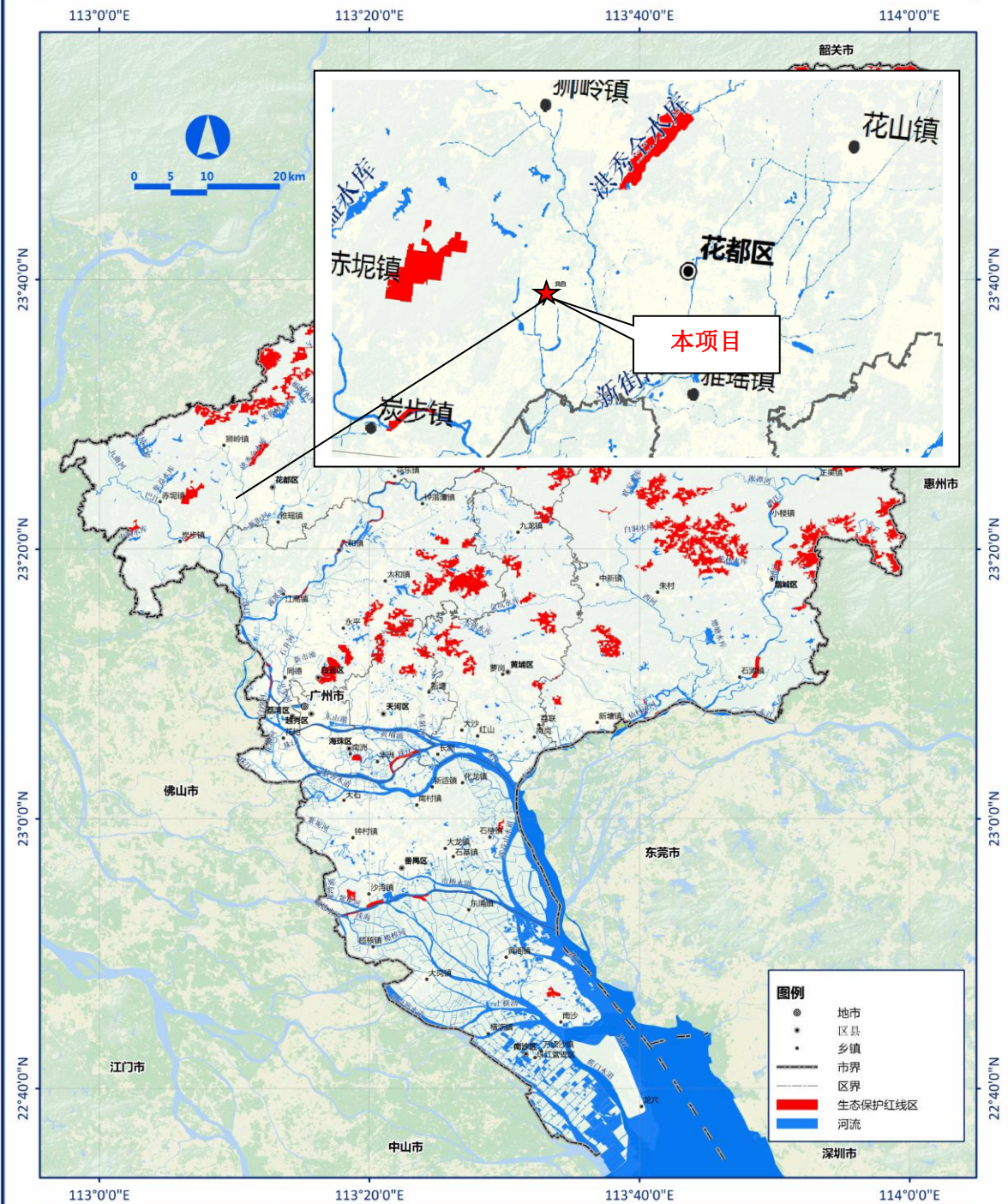
05

附图 13 水环境空间管控区划图



附图 14 广州市生态环境空间管控图

广州市生态保护红线规划图



广州市城市环境总体规划 (2014-2030年)

广州市环境保护局

02

附图 15 生态保护红线区划图

花都新华工业园 控制性详细规划通告附图

审批单位：广州市人民政府
 审批时间：2019年11月18号
 审批文号：穗府函[2019]215号

用地位置：

位于花都区秀全街道，西至丫髻岭，南至汽车城，东至广清城际。总面积约10.6km²。

批准内容：

一、原则同意本次控规深化方案，其中：

1、用地布局

(1) 构建蓝脉绿网生态格局，打造天马河滨水绿带及园区绿心；沿天马河控制50m-150m滨水绿带。结合中部山体打造中央山体公园。

(2) 结合环保要求，促进产城融合，进一步优化完善园区的公共服务设施及市政配套设施。红棉大道西侧规划一类工业用地，容积率2.0-4.0。红棉大道以东区域规划商务及商业用地，容积率3.0-4.0。沿天马河规划商住片区，居住用地及商住用地容积率为2.8；商业及商务用地容积率为3.0。规划总建筑面积976.9—1436.1万平方米。

(3) 城际轨道石版站周边规划为待建区，应加快推进该区域规划编制，确保路网合理衔接，具体用地及指标待TOD周边地区方案稳定后确定。

(4) 规划片区划分为3个主导功能区，在保证规划管理单元内总建筑面积、各类用地总建筑面积、骨架路网（道路红线宽度30米以上），公共服务设施总量不变的情况下，后续局部地块、路网的优化调整可采用控规修正程序。

2、道路交通

优化道路线型，加密支路网，部分地块采用弹性支路，规划路网密度为0.9km/km²。规划停车场8处；公交首末站6处。弹性支路可根据招商需求按控规修正程序进行适当调整，调整方案采用控规修正程序。

3、公共服务设施

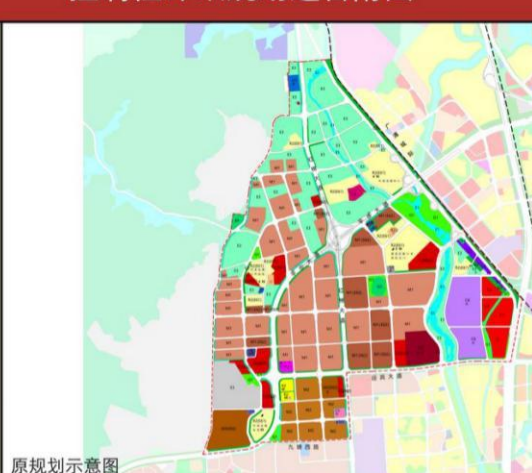
按照《广州市城乡规划技术规定》配套公共服务设施共169处；布局中小学用地4处。

二、加强地区历史文化资源的研究，通过对历史文化遗存的挖掘保护和利用，提升地区的历史文化价值。

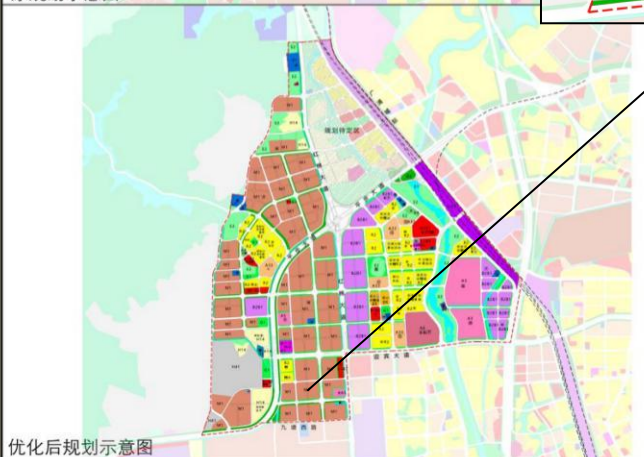
三、落实珍稀水生物的保护要求，推动工业园区转型升级和环境提升，应确保园区项目满足环保规划管控要求。

附注：

查询网址：www.gzlpc.gov.cn



原规划示意图



优化后规划示意图



本项目

原控规图例	本次控规图例
一类工业用地	一类工业用地
二类工业用地	二类工业用地
三类工业用地	三类工业用地
商业用地	商业用地
商务用地	商务用地
住宅用地	住宅用地
公共管理与公共服务用地	公共管理与公共服务用地
绿地与广场用地	绿地与广场用地
水域及水利设施用地	水域及水利设施用地
特殊用地	特殊用地
道路用地	道路用地
交通设施用地	交通设施用地
公用设施用地	公用设施用地
其他用地	其他用地

附图 16 新华工业园控制性详细规划